

GERNIKALDEA

Junio de 2016

Bermeo 16 861 hab. Mundaka 1879 hab.
Sukarrieta 344 hab.

Gernika-L. 16 528 hab. Ajangiz 456 hab.

Arratzu 401 hab. Busturia 1685 hab.

Elantxobe 392 hab. Ereño 252 hab.

Errigoiti 507 hab. Forua 950 hab.

Gautegiz Arteaga 872 hab.

Ibarrangelu 638 hab.

Kortezubi 456 hab. Mendata 385 hab.

Morga 419 hab.

Munitibar-Arbatzegi Gerrik. 466 hab.

Murueta 296 hab. Muxika 1440 hab.

Nabarniz 237 hab.

Amoroto 408 hab. Aulesti 654 hab.

Ea 861 hab. Gizaburuaga 213 hab.

Ispaster 717 hab. Lekeitio 7345 hab.

Mendexa 465 hab.

27 municipios

Población: 56 127 habitantes

Razón de sexo: 0,97 (h/m)

Padrón 2014

GERNIKALDEA 2014 – Pirámide de Población



La proporción de mayores de 64 años indica que la población de la mayoría de los municipios de las cuatro zonas está en el quintil más alto (de más edad) de la CAPV. El índice de privación socio-económica muestra que, en general, toda la zona tiene un nivel alto (quintiles 1,2 y 3) respecto a la CAPV.

Entre las mujeres, el consumo de alcohol de alto riesgo es mayor y el de tabaco es menor que en las de la CAPV. Entre los hombres, la prevalencia de obesidad es significativamente mayor que en la CAPV. El consumo de verduras es similar.

Los hombres tienen peor salud percibida que los de la CAPV. La esperanza de vida es similar a la de la CAPV. La tasa de frecuentación hospitalaria es menor y la mortalidad cruda mayor que en la CAPV.

La incidencia de cáncer es ascendente en hombres y en mujeres desde el año 2000. Hay una menor mortalidad que en la CAPV por cáncer de colon-recto en mujeres y de pulmón en hombres. No hay diferencias significativas en la incidencia y mortalidad por cáncer total, mama ni próstata, ni en la mortalidad por cáncer en menores de 65 años.

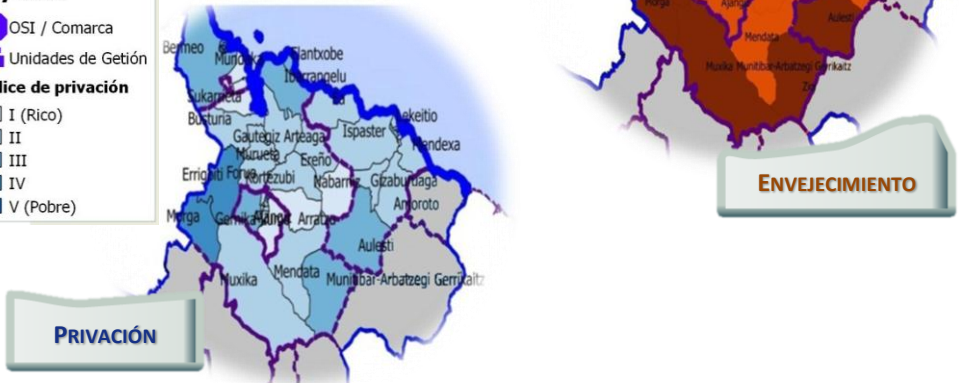
La prevalencia de hipertensión arterial es algo mayor a la de la CAPV, la de hiperlipidemias similar y la de diabetes mellitus algo menor. En los hombres, se observa una frecuentación hospitalaria por cardiopatía isquémica menor y una mortalidad por enfermedad cerebrovascular mayor que en la CAPV.

La mortalidad por enfermedad de Alzheimer y otras demencias y la mortalidad por cirrosis hepática son similares a la CAPV. La prevalencia de EPOC y la incidencia de tuberculosis no son diferentes a las de la CAPV.

La mortalidad por suicidio es similar a la de la CAPV y los intentos de suicidio menos frecuentes que en la CAPV. La frecuencia de interrupción voluntaria de embarazo es menor entre las mujeres de la zona.

La mortalidad ajustada a la edad es mayor en las mujeres de Gernikaldea, a expensas de las enfermedades del sistema circulatorio. En los hombres la mortalidad es también mayor para las enfermedades circulatorias.

Unidad de Vigilancia Epidemiológica
Delegación Territorial de Bizkaia
Alameda Rekalde, 39 A
48008 BILBAO
Tif. 94 403 1590
epidemiologia-bizkaia@euskadi.eus



ENVEJECIMIENTO

PRIVACIÓN

Tema	Indicador	CAPV	Bizkaia	Barrualde	Basauri aldeia	Arratia- Etxeb-Gal	GERNIKA ALDEA	Durango aldeia	Aiaraldea
DETERMINANTES SOCIO-DEMOGRÁFICOS									
Pobreza	Renta; renta familiar (€). Eustat ⁽¹⁾	41 104	42 607	42 798	38 849	42 116	47 618	44 224	37 894
Desempleo	Paro; tasa (% paro registrado). Lanbide ⁽²⁾	15,33	16,32	16,81	17,60	38,55	9,76	9,06	11,94
Educación	Población sin terminar estudios secundarios; mayores de 10 años y no estudiando (%). Eustat ⁽¹⁾	40,46	40,44	43,87	46,38	41,64	43,06	44,22	40,65
DETERMINANTES DE ESTILO DE VIDA									
Consumo de tabaco	Fumadores; hombres; prevalencia (%) ⁽⁴⁾	24,1	25,6	24,4	24,4-26,6	24,4-26,6	23,6-24,4 24,4-26,6	24,4-26,6	24,4-26,6
	Fumadoras; mujeres; prevalencia (%) ⁽⁴⁾	18,7	18,3	15,5	13,4-15,1 15,1-16,7	13,4-15,1 15,1-16,7	13,4-15,1 15,1-16,7	13,4-15,1 15,1-16,7	13,4-15,1
Consumo de riesgo de alcohol	Consumo de alto riesgo a largo plazo; hombres; prevalencia (%) ⁽⁴⁾	25,1	25,1	25,9	25,5-27,4 27,4-33,4	25,5-27,4	23,8-25,5 27,4-33,4	23,8-25,5 25,5-27,4	25,5-27,4 27,4-33,4
	Consumo de alto riesgo a largo plazo; mujeres; prevalencia (%) ⁽⁴⁾	14,7	14,3	14,9	12,6-13,7 15,4-16,7	12,6-13,7 16,7-19,3	12,6-13,7 19,3-27,4	12,6-13,7 16,7-19,3	13,7-15,4
Dieta saludable	Consumo diario de frutas-verduras; hombres; prevalencia (%) ⁽⁴⁾	64,5	62,8	67,4	65,2-69,5 69,5-73,1	57,6-61,4 69,5-73,1	57,6-61,4 61,4-65,2	57,6-61,4 73,1-83,0	73,1-83,0
	Consumo diario de frutas-verduras; mujeres; prevalencia (%) ⁽⁴⁾	73	72,2	75	67,0-69,8 74,2-77,0	72,1-74,2 77,0-80,5	67,0-69,8 72,1-74,2	54,0-67,0 80,5-84,8	77,0-80,5
Actividad física	Desplazamiento activo al trabajo o lugar de estudio; hombres; prevalencia (%) ⁽⁴⁾	16,5	16,4	10,5	6,3-10,4 10,4-12,7	6,3-10,4 10,4-12,7	6,3-10,4 20,0-26,8	6,3-10,4 10,4-12,7	6,3-10,4
	Desplazamiento activo al trabajo o lugar de estudio; mujeres; prevalencia (%) ⁽⁴⁾	22,9	20,9	21,0	15,9-18,3 21,3-23,3	11,1-15,9 18,3-21,3	11,1-15,9 31,6-46,9	18,3-21,3 28,0-31,6	21,3-23,3 23,3-28,0
Obesidad	Obesidad; hombres; prevalencia (%) ⁽⁴⁾	14,1	14,5	16,4	14,5-16,3 14,3-18,8	16,3-19,3	14,5-16,3 16,3-19,3	13,7-14,5 16,3-19,3	14,5-16,3
	Obesidad; mujeres; prevalencia (%) ⁽⁴⁾	12,3	12,8	14,0	13,5-14,3 14,3-18,8	12,8-13,5 13,5-14,3	12,3-12,8 13,5-14,3	13,5-14,3 14,3-18,8	13,5-14,3 14,3-18,8
ESPERANZA DE VIDA									
Esperanza de vida	Esperanza de vida al nacer. Hombres (años) ⁽³⁾	79,54	79,21	79,44	79,18	79,12	79,49	79,61	79,80
	Esperanza de vida al nacer. Mujeres (años) ⁽³⁾	86,43	86,28	86,11	86,84	86,56	85,65	85,96	85,83
	Esperanza de vida a los 65 años. Hombres (años) ⁽³⁾	18,86	18,67	18,74	19,45	18,36	18,26	18,49	19,38
	Esperanza de vida a los 65 años. Mujeres (años) ⁽³⁾	23,9	23,81	23,53	24,53	23,72	22,91	23,29	23,62
MORBI-MORTALIDAD GENERAL									
Percepción de salud	Hombres con mala salud percibida; prevalencia (%) ⁽⁴⁾	16,7	16,0	16,2	14,2-14,9 14,9-15,5	14,2-14,9	13,6-14,2 17,1-24,3	13,6-14,2 16,2-17,1	15,5-16,2 16,2-17,1
	Mujeres con mala salud percibida; prevalencia (%) ⁽⁴⁾	19,6	22,1	22,2	22,0-23,5 26,0-29,4	23,5-26,0 26,0-29,4	18,6-20,1 26,0-29,4	20,1-22,0 22,0-23,5	20,1-22,0
Hospitalización	Frecuentación hospitalaria, todas las causas /1000 ⁽⁵⁾	145,13	138,67	131,36	134,42	137,43	129,74	129,12	127,87
Mortalidad	Mortalidad, todas las causas; tasa de mortalidad /100 000 ⁽³⁾	909,55	923,2	933,89	885,97	936,12	975,58	947,37	917,57
MORBI-MORTALIDAD, CAUSAS ESPECÍFICAS									
Cáncer. Mortalidad prematura	Cáncer; hombres, <65 años; tasa de mortalidad /100 000 ⁽³⁾	114,55	119,43	115,11	145,67	112,96	99,98	104,39	117,32
	Cáncer; mujeres, <65 años; tasa de mortalidad /100 000 ⁽³⁾	67,64	68,41	63,91	69,27	56,22	59,08	61,62	77,73
Cáncer, principales localizaciones: colon-recto, pulmón, mama y próstata	Cáncer colo-rectal; hombres; tasa de incidencia /100 000 ⁽⁶⁾	125,69	131,18	114,52	127,22	120,85	112,48	111,05	98,05
	Cáncer colo-rectal; hombres; tasa de mortalidad /100 000 ⁽³⁾	49,11	51,73	45,58	43,24	46,68	41,33	48,76	48,61
	Cáncer colo-rectal; mujeres; tasa de incidencia /100 000 ⁽⁶⁾	68,99	72,42	61,79	62,48	58,72	54,50	69,77	58,90
	Cáncer colo-rectal; mujeres; tasa de mortalidad /100 000 ⁽³⁾	27,33	28,34	24,53	26,17	22,54	18,11	30,30	21,27
	Cáncer de pulmón; hombres; tasa de incidencia /100 000 ⁽⁶⁾	103,53	110,06	97,93	119,78	108,00	81,49	88,3	97,14
	Cáncer de pulmón; hombres; tasa de mortalidad /100 000 ⁽³⁾	84,61	90,48	86,24	108,32	102,66	68,77	80,57	71,82
	Cáncer de pulmón; mujeres; tasa de incidencia /100 000 ⁽⁶⁾	26,61	28,69	21,76	22,97	18,70	27,77	20,46	15,82
	Cáncer de pulmón; mujeres; tasa de mortalidad /100 000 ⁽³⁾	21,08	21,46	18,39	21,78	16,02	23,00	17,44	10,76
	Cáncer de mama; mujeres; tasa de incidencia /100 000 ⁽⁶⁾	124,72	124,11	123,67	125,04	122,91	120,39	121,15	134,32
	Cáncer de mama; mujeres; tasa de mortalidad /100 000 ⁽³⁾	29,58	30,79	27,82	27,98	24,05	25,22	28,47	35,91
Cáncer de próstata; hombres; tasa de incidencia /100 000 ⁽⁶⁾	154,66	143,34	125,76	128,55	132,68	121,99	123,59	122,07	

Tema	Indicador	CAPV	Bizkaia	Barrualde	Basauri aldea	Arratia-Etxeb-Gal	GERNIKA ALDEA	Durango Aldea	Aiaraldea
Enfermedades cardiovasculares: hipertensión arterial, hiperlipidemias, cardiopatía isquémica, enfermedad cerebro-vascular	Hipertensión arterial; hombres; prevalencia (%) ⁽⁷⁾	17,38	18,06	18,81	19,68	18,26	20,99	17,49	18,00
	Hipertensión arterial; mujeres; prevalencia (%) ⁽⁷⁾	17,63	18,56	19,20	20,23	18,51	20,99	17,86	18,89
	Hiperlipidemias; hombres; prevalencia (%) ⁽⁷⁾	14,04	15,26	15,12	17,55	15,32	14,93	13,52	14,37
	Hiperlipidemias; mujeres; prevalencia (%) ⁽⁷⁾	13,09	15,32	14,73	17,61	14,29	14,93	13,08	13,86
	Cardiopatía isquémica; hombres; tasa de altas hospitalarias /100 000 ⁽⁵⁾	384,57	373,44	371,51	458,58	407,11	286,48	330,62	407,73
	Cardiopatía isquémica; hombres; tasa de mortalidad /100 000 ⁽³⁾	83,86	90,15	88,17	83,74	83,17	95,83	90,78	87,43
	Cardiopatía isquémica; mujeres; tasa de altas hospitalarias /100 000 ⁽⁵⁾	129,45	128,77	117,68	138,86	132,62	107,89	93,97	129,92
	Cardiopatía isquémica; mujeres; tasa de mortalidad /100 000 ⁽³⁾	49,34	51,79	56,53	42,46	52,14	63,38	63,52	58,91
	Enf. cerebro vascular; hombres; tasa de altas hospitalarias /100 000 ⁽⁵⁾	299,58	282,89	301,75	270,78	345,67	285,22	322,41	288,92
Enf. cerebro vascular; hombres; tasa de mortalidad /100 000 ⁽³⁾	57,99	58,81	62,27	52,75	55,26	75,21	66,64	57,63	
Enf. cerebro vascular; mujeres; tasa de altas hospitalarias /100 000 ⁽⁵⁾	253,65	230,54	249,94	246,46	293,45	236,05	243,62	244,83	
Enf. cerebro vascular; mujeres; tasa de mortalidad /100 000 ⁽³⁾	72,65	75,95	81,08	75,01	85,67	83,89	81,54	80,00	
Enfermedades respiratorias: EPOC, tuberculosis	Enf. pulmonar obstructiva crónica; hombres; prevalencia (%) ⁽⁷⁾	2,04	2,08	1,95	2,06	1,73	1,84	2,00	2,23
	Enf. pulmonar obstructiva crónica; mujeres; prevalencia (%) ⁽⁷⁾	0,87	0,86	0,69	0,72	0,63	0,71	0,67	0,71
	Tuberculosis; tasa de incidencia media anual /100 000 ⁽⁸⁾	16,39	15,76	13,38	11,45	16,12	14,24	15,68	6,75
Enfermedades del sistema nervioso central: Alzheimer, demencias vasculares y otras	Alzheimer; hombres; tasa de mortalidad /100 000 ⁽³⁾	17,69	18,13	17,37	22,34	10,00	16,57	17,04	18,95
	Alzheimer; mujeres; tasa de mortalidad /100 000 ⁽³⁾	42,44	40,34	41,09	36,78	41,46	41,50	41,79	45,27
	Demencias; hombres; tasa de mortalidad /100 000 ⁽³⁾	33,72	35,02	30,76	33,29	32,04	30,85	35,29	16,12
	Demencias; mujeres; tasa de mortalidad /100 000 ⁽³⁾	64,58	65,54	60,55	56,45	54,22	64,90	73,10	39,72
Enfermedades del aparato digestivo: cirrosis hepática	Cirrosis hepática; hombres; tasa de mortalidad /100 000 ⁽³⁾	18,34	19,14	14,70	12,51	17,46	17,17	13,72	14,33
	Cirrosis hepática; mujeres; tasa de mortalidad /100 000 ⁽³⁾	7,35	7,81	6,49	8,45	7,00	5,85	4,59	7,23
Enfermedades endocrinas: diabetes mellitus	Diabetes mellitus; hombres; prevalencia (%) ⁽⁷⁾	6,84	5,85	5,73	6,72	5,73	5,11	5,08	6,37
	Diabetes mellitus; mujeres; prevalencia (%) ⁽⁷⁾	4,73	4,83	4,69	5,68	4,69	3,92	4,01	5,47
Causas externas: fracturas de cuello de fémur, accidentes de tráfico, suicidio	Fracturas de cuello de fémur, >65 años; tasa de altas hopita. /100 000 ⁽⁵⁾	538,94	545,2	551,67	457,57	476,34	670,86	615,66	479,01
	Accidentes de tráfico; tasa de mortalidad /100 000 ⁽³⁾	4,25	4,16	5,50	5,46	7,04	4,50	4,40	7,20
	Intentos de suicidio; tasa de altas hospitalarias /100 000 ⁽⁵⁾	23,42	15,24	20,95	29,83	20,23	15,03	14,38	32,36
	Suicidio; tasa de mortalidad /100 000 ⁽³⁾	7,61	7,25	7,16	8,44	5,39	5,32	7,85	8,78

GRUPOS VULNERABLES

Mujeres	Interrupciones voluntarias del embarazo; tasa /1000 ⁽¹⁰⁾	9,72	9,90	6,18	7,70	6,12	6,26	6,01	4,50
Apoyo	Apoyo social afectivo bajo; hombres; prevalencia (%) ⁽⁴⁾	25,2	26,0	24,0	20,2-23,0 31,8-36,0	16,0-20,2 23,0-26,2	10,1-16,0 36,0-51,0	23,0-26,2 36,0-51,0	16,0-20,2 20,2-23,0
	Apoyo social afectivo bajo; mujeres; prevalencia (%) ⁽⁴⁾	24,0	23,3	22,0	21,0-23,4 23,4-25,5	18,2-21,0	18,2-21,0 27,3-29,5	27,3-29,5 29,5-44,5	18,2-21,0 21,0-23,4

- (1) Eustat - Euskal Estatistika Erakundea - Instituto Vasco de Estadística (2013)
- (2) Lanbide. Departamento de Empleo y Políticas Sociales (feb. 2016)
- (3) Registro de Mortalidad (quinquenio 2009-2013)
- (4) Encuesta de salud 2013 (ESCAV): Departamento de Salud. Gobierno Vasco. Dirección de Planificación, Organización y Evaluación Sanitaria
- (5) Registro de Altas Hospitalarias (RAH): Departamento de Salud. Gobierno Vasco. Direcciones de Salud Pública y de Planificación, Organización y Evaluación Sanitaria (trienio 2012-2014)
- (6) Registro de Cáncer de Euskadi (RCEME): Departamento de Salud. Gobierno Vasco. Direcciones de Salud Pública y de Planificación, Organización y Evaluación Sanitaria (quinquenio 2008-2012)
- (7) Registro de Crónicos de Osabide. Tasas de prevalencia cruda (2011)
- (8) Enfermedades de Declaración Obligatoria (EDO) (2010-2014)
- (9) Registro de Nacimientos (2012)
- (10) Registro de Interrupciones Voluntarias del Embarazo (IVE) (2012)

Las tasas de la Organización Sanitaria Integrada, de Bizkaia y de las Zonas de Salud se han estandarizado tomando como población de referencia la de la CAPV.

- Peor que el valor de la CAPV (intervalo de confianza del 95%)
(4) Alguna de las zonas básicas de salud está en el ranking de los 10 peores de la CAPV.
- Mejor que el valor de la CAPV (intervalo de confianza del 95%)
(4) Alguna de las zonas básicas de salud está en el ranking de los 10 mejores de la CAPV.

Gernikaldea consta de cuatro Zonas Básicas de Salud en la ESCAV: BERMEO, GERNIKA, GERNIKALDEA y LEKEITIO.

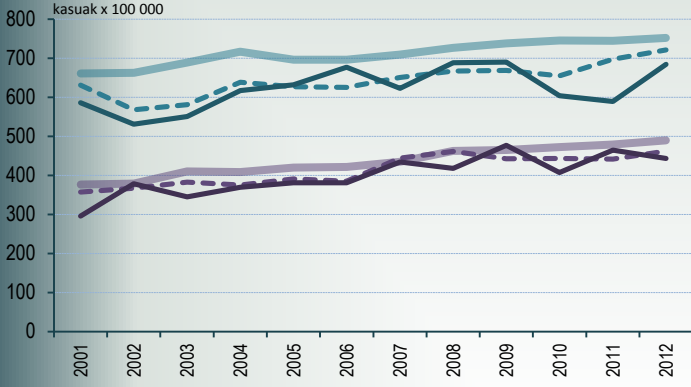
- BERMEO incluye los municipios de BERMEO, MUNDAKA y SUKARRIETA.
- GERNIKA incluye los municipios AJANGIZ y GERNIKA-LUMO.
- GERNIKALDEA incluye ARRATZU, BUSTURIA, ELANTXOBE, EREÑO, ERRIGOITI, FORUA, GAUTEGIZ-ARTEAGA, IBARRANGELU, KORTEZUBI, MENDATA, MORGIA, MUNITIBAR-ARBATZEGI GERRIKAITZ, MURUETA, MUXIKA y NABARNIZ
- LEKEITIO incluye AMOROTO, AULESTI, EA, GIZABURUAGA, ISPASTER, LEKEITIO y MENDEXA.

Evolución de indicadores

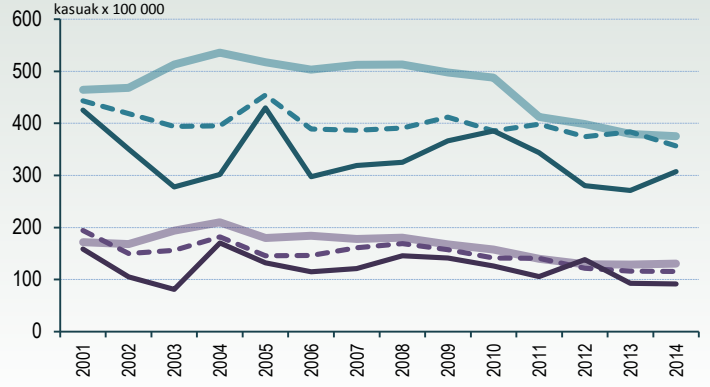
TASAS ESTANDARIZADAS, POBLACIÓN DE REFERENCIA: CAPV

TE CAPV H TE CAPV M
 TE Barrualde-Gal. H TE Barrualde-Gal. M
 TE Gernikaldea H TE Gernikaldea M

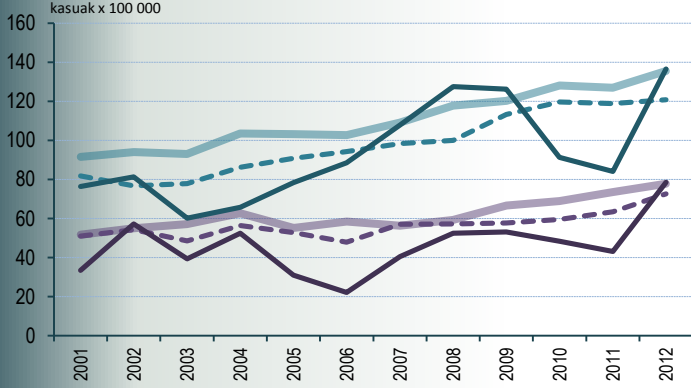
Cáncer. Todas las localizaciones
 Tasas de incidencia estandarizadas



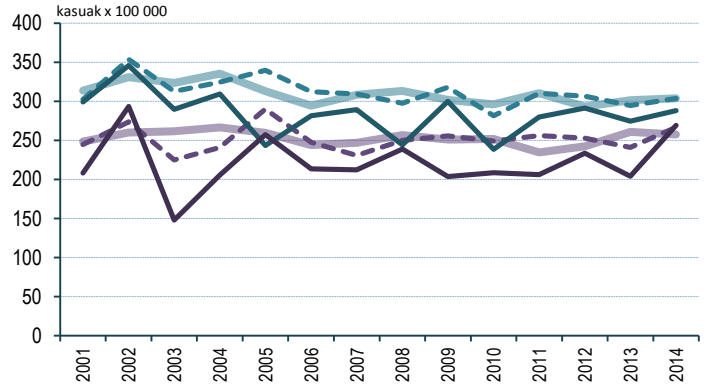
Cardiopatía isquémica
 Tasas de frecuentación estandarizada



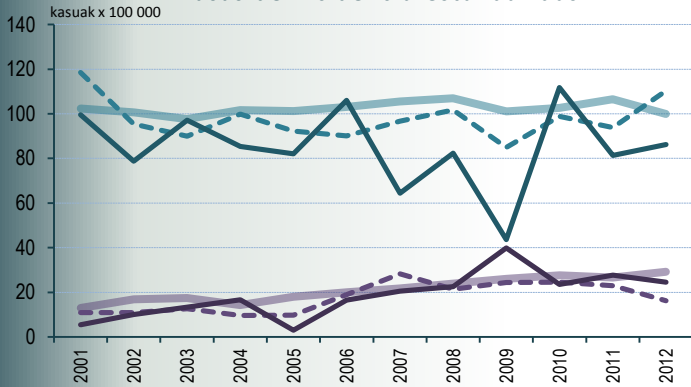
Cáncer de colon y recto
 Tasas de incidencia estandarizadas



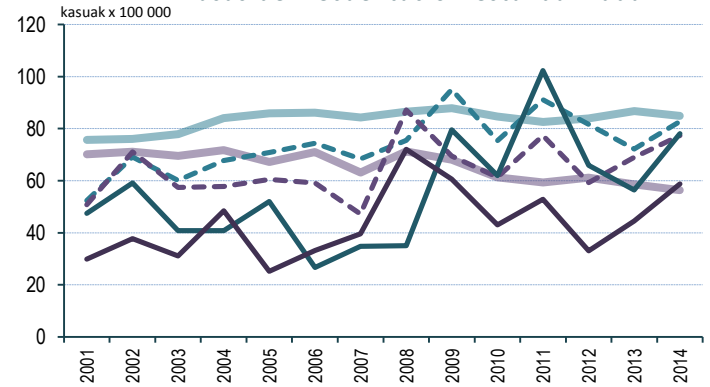
Enfermedad cerebro-vascular
 Tasas de frecuentación estandarizada



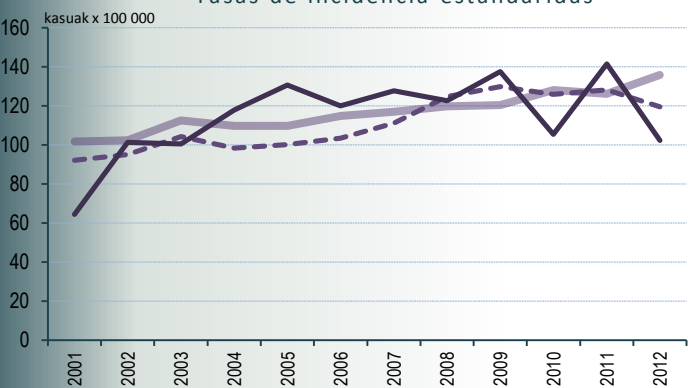
Cáncer de pulmón
 Tasas de incidencia estandarizadas



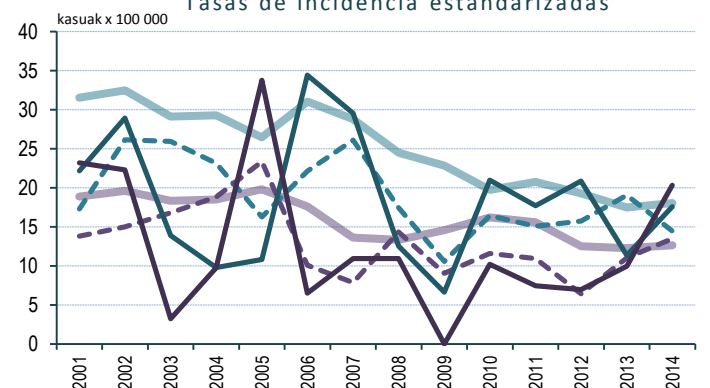
Diabetes mellitus
 Tasas de frecuentación estandarizada



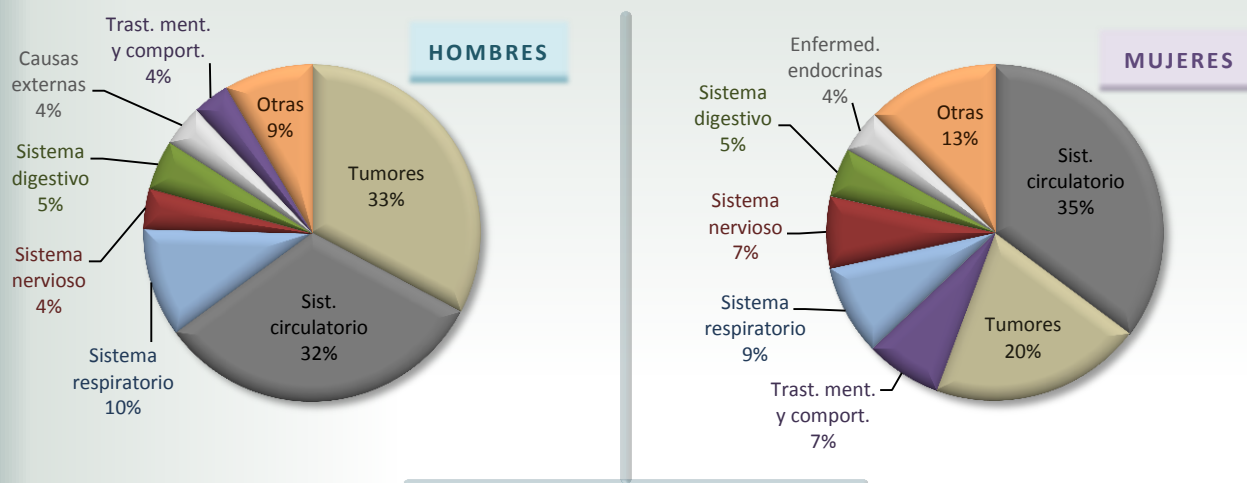
Cáncer de mama en mujeres
 Tasas de incidencia estandarizadas



Tuberculosis
 Tasas de incidencia estandarizadas



MORTALIDAD PROPORCIONAL
DEFUNCIONES (%) POR SEXO Y GRANDES GRUPOS DE CAUSAS



FALLECIDOS Y TASAS DE MORTALIDAD POR CAUSAS (19 grandes grupos)
GERNIKALDEA 2009-2013

	HOMBRES				MUJERES			
	Muertes	Tasa Cruda	Tasa Estand.	Tasa CAPV	Muertes	Tasa Cruda	Tasa Estand.	Tasa CAPV
Enf. infecciosas y parasitarias (I)	18	12,98	11,82	14,43	12	8,43	7,70	15,00
Tumores (II)	509	366,93	333,34	358,81	311	218,46	200,60	207,04
Enf. sangre y órg.hematop.; tr. inmunit. (III)	2	1,44	1,28	3,08	9	6,32	5,47	4,15
Enf. endocrinas, nutrición. y metabólicas (IV)	35	25,23	22,65	24,17	64	44,96	39,19	32,94
Trastorn. mentales y del comportamiento (V)	55	39,65	33,47	35,86	111	77,97	66,90	66,04
Enf. sistema nervioso, ojo y oído (VI,VII,VIII)	60	43,25	38,27	42,56	104	73,05	64,45	65,46
Enf. sistema circulatorio (IX)	500	360,44	317,28	254,50	538	377,92	327,68	265,85
Enf. sistema respiratorio (X)	162	116,78	101,28	94,66	133	93,43	80,47	72,97
Enf. sistema digestivo (XI)	74	53,35	48,04	46,60	72	50,58	44,79	39,78
Enf. piel y tejido subcutáneo (XII)	1	0,72	0,63	1,59	5	3,51	3,10	2,77
Enf. s. osteo-muscular y tej. conjuntivo (XIII)	9	6,49	5,57	5,99	25	17,56	15,14	12,09
Enf. sistema genito-urinario (XIV)	31	22,35	19,31	18,37	32	22,48	19,81	19,87
Embarazo, parto, puerperio (XV)	-	-	-	-	0	-	-	0,02
Afecciones perinatales (XVI)	1	0,72	0,76	1,40	3	2,11	2,19	1,35
Malf. congénitas, defor., an. cromos. (XVII)	3	2,16	2,17	2,08	3	2,11	2,15	1,67
Causas mal definidas (XVIII)	32	23,07	20,04	17,58	79	55,49	47,61	28,70
Causas externas (XIX)	61	43,97	41,43	43,45	25	17,56	15,76	20,97
TOTAL	1553	1119,5	997,34	965,12	1526	1071,9	943,03	856,67

* El exceso de mortalidad observado en los hombres de Gernikaldea por enfermedades del sistema circulatorio afecta a todos los grupos de edad por encima de los 65 años. La mayor mortalidad en las mujeres se debe fundamentalmente a las enfermedades del sistema circulatorio en las mayores de 75 años.

INDICADORES A NIVEL DE ÁREAS PEQUEÑAS, ZONAS BÁSICAS DE SALUD Y MUNICIPIOS

1. INDICADORES SOCIOECONÓMICOS POR MUNICIPIOS 2001

http://www.osakidetza.euskadi.eus/r85-pkosag06/es/contenidos/informacion/indica_socioeco_muni_2001/es_priva/index.html

2. PERFIL DE SALUD ESCAV-2013, OSI BARRUALDE-GALDAKAO

http://www.osakidetza.euskadi.eus/contenidos/informacion/encuesta_salud_publicaciones/es_escav13/adjuntos/Barrualde_Galdakao.pdf

3. ATLAS DE LA ESCAV-2013 POR ZONAS BÁSICAS DE SALUD

http://www.osakidetza.euskadi.eus/contenidos/informacion/encuesta_salud_publicaciones/es_escav13/adjuntos/AtlasEremuTxiki.pdf

4. ATLAS MUNICIPAL DE CÁNCER EN LA CAPV

http://www.osakidetza.euskadi.eus/contenidos/informacion/epidemiologica_publicaciones/es_epidemi/adjuntos/Atlas%20del%20Cancer.pdf

5. MORTALIDAD POR ÁREAS PEQUEÑAS ENTRE 1996-2001 Y 2002-2007

http://www.osakidetza.euskadi.eus/r85-pkosag01/es/contenidos/informacion/evo_morta_sec/es_evomorta/index.html

6. MORTALIDAD POR ZONAS BÁSICAS DE SALUD 1996-2003

http://www.osakidetza.euskadi.eus/r85-pkosag03/es/contenidos/informacion/morta9603_zbs/es_mortazbs/index.html

7. DESIGUALDADES EN LA ESPERANZA DE VIDA EN LAS ZONAS BÁSICAS DE SALUD 2006-2010

http://www.osakidetza.euskadi.eus/contenidos/informacion/osagin/es_profesio/adjuntos/ot2015_1.pdf

8. ESPERANZA DE VIDA AL NACER POR ÁREAS PEQUEÑAS 2001-2005

http://www.osakidetza.euskadi.eus/r85-pkosag07/es/contenidos/informacion/espevida_zbs_0105/es_espev/index.html